

www.pwc.com/tr

Başlangıç Ücretleri ve Yan Haklar Araştırması

Özet Rapor

Mayıs 2013



Yayın Hakkı: PwC, 2013

Her hakkı saklıdır. Bu raporun hiç bir kısmı PwC'nin yazılı izni olmadan tekrar yazılamaz, geri alınabilen bir sistemde saklanamaz ya da her hangi bir şekilde çevrilemez. Bu doküman, sadece onu satın alan organizasyonlar tarafından kullanılabilir; elektronik ya da basılı ortamda üçüncü şahıslarla paylaşamaz. Bu çalışmadan faydalanmak ve başka materyallerde kullanmak isteyenler PwC İstanbul Ofisine başvurabilirler.

pwc

Yönetici Özeti

PwC İnsan Kaynakları Danışmanlığı olarak her yıl gerçekleştirdiğimiz başlangıç ücret araştırmasının 9.'sünü tamamladık ve sizlerle paylaşıyoruz. Bu araştırma ile amacımız hem iş hayatına yeni başlayacak olan kişiler hem de işverenlere hangi sektörde ve hangi fonksiyonlarda ücretlerin ne seviyede olduğu konusunda ışık tutabilecek bir rapor hazırlamaktı.



Murat Karakaş
PwC Türkiye,
İnsan Kaynakları Danışmanlığı
Kıdemli Müdür

Farklı sektörlerden, farklı büyüklük ve sermaye yapısına sahip 91 kurumun katılımı ile ortaya çıkan sonuçları, ücretler, yan haklar detayında raporun ilerleyen sayfalarında ayrıntılı şekilde bulabilirsiniz.

Araştırmamızda öne çıkan bulgular aşağıdaki şekilde özetlenebilir:

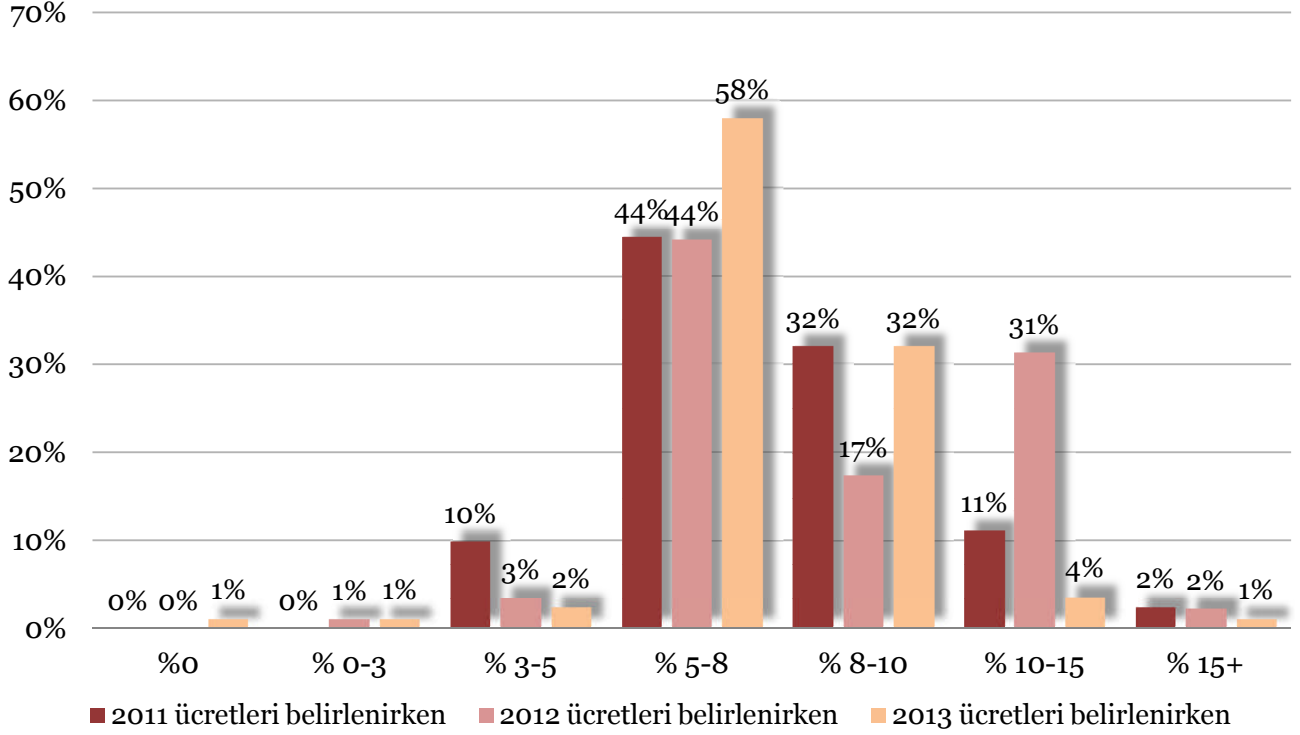
- 1980 sonrası doğumlu çalışanların oranının ortalama %40'lar civarında olduğunu görüyoruz. Bu oran, Bilişim & Teknoloji ve Sigorta sektörlerinde ortalama %50'nin üzerine çıkarken, Otomotiv ve Gıda sektörlerinde %30'un altında düşüyor. Bununla birlikte kurumların %60'ı 2013 yılında başlangıç seviyesinde işe alım yapmayı planlıyor.
- İşgücü devir oranları Sigorta, Hızlı Tüketim Malları Üretimi, Perakende ve Danışmanlık sektörlerinde %10'dan fazla ve genel ortalamanın üzerinde olduğu görülmekte.
- Kurumların ücret yapısını incelediğimizde, her 10 kurumdan 9'u Brüt maaş sistemini uygularken, kurumlar genel olarak yılda 12 maaş veriyor.
- Ücret artış oranlarında 2012 yılında gerçekleşen ortalama %9.2'lik artışın, 2013 yılında %8 civarında gerçekleştiğini görüyoruz. 2013 yılı ücret artışları yüksek oranda %5-8 aralığında yoğunlaşırken, kurumların %32'si ise %8-10 arasında artış gerçekleştiriyor. 2011 ve özellikle 2012 yıllarında %10-15 aralığında gerçekleşen artışları bu sene göremiyoruz.
- Yeni nesil çalışanların en fazla ilgisini çeken 'Evden Çalışma Uygulaması'nın kurumlar arasında yaygınlığının az olduğunu görmekteyiz. Bununla birlikte diğer önemli uygulama olan 'Esnek Çalışma Saatleri' %21 oranında uygulanmakta.
- 'Fazla mesai uygulaması' kurumlar tarafından yarı yarıya oranda uygulanmakta. Ayrıca 'ücretli izin politikası', 'doğum ve evlilik izni' uygulamalarında kurumlar genel olarak kanunda belirtilen süreleri baz almakta.
- 2013 ücret skalaları medyan değerlerini incelediğimizde 2012 yılına benzer şekilde, Hukuk, Proje Yönetimi ve Ar-Ge'nin yukarıda olduğunu görüyoruz. Çağrı Merkezi ve Halkla İlişkiler fonksiyonları en düşük medyan değerine sahip iki fonksiyon olarak öne çıkmakta.
- Ayrıca Bilgi İşlem, Mali İşler & Finans, Muhasebe ve Satınalma fonksiyonları, son 5 yılın verileri incelendiğinde yükselen ücret değerleriyle öne çıkıyor.
- Düşüş gösteren fonksiyonlara bir göz attığımızda ise son 3 senelik medyan verilerinde gözle görülür azalış olan Çağrı Merkezi ve Halkla İlişkiler fonksiyonları karşımıza çıkmakta.
- Pazarlama ve Satış gibi yeni mezunların en yoğun ilgi gösterdiği fonksiyonlar diyebileceğimiz fonksiyonlarda ise son 5 yıllık veriler incelendiğinde minor artışlar ve azalışlar ile karşılaşmaktayız.
- Fonksiyonlarda mevcut başlangıç seviyesi çalışanların aldıkları yıllık toplam baz maaşların genel olarak kurumların beyan ettikleri ücret skalalarının minimum değerlerine daha yakın olduğu görülmektedir.
- Yabancı ve ortak girişim sermayeli kurumlarda ücret seviyesinin yerli kurumlara göre bir miktar yüksek olduğu görülüyor. Bununla birlikte, ciro artışı da genel olarak ücret artışını beraberinde getiriyor.

Yeni araştırmalarımızda görüşmek üzere...

V. Ücret Yapısına İlişkin Genel Bilgiler

Ücret Artış Oranları

Grafik 4: Ücret Artış Oranları 2011 - 2012 – 2013



Grafikteki değerler kurum oranını göstermektedir

VI. Çalışma Koşulları, Yan Ödemeler ve Haklar

Yan Ödemeler ve Haklara Genel Bakış

Tablo 9: Yan Ödemeler ve Haklar Genel Durum

Yan Ödemeler ve Haklar Uygulamaları	Uygulayan Kurumların Oranı 2013
Yemek Uygulamaları	%97.8
Ulaşım Uygulamaları	%91.2
Sağlık Sigortası Uygulaması	%78.0
Fazla Mesai Uygulaması	%41.8
Hayat Sigortası Uygulaması	%30.8
Cep Telefonu / Blackberry vb. Uygulaması	%30.8
Esnek Çalışma Saatleri Uygulaması	%20.9
Bireysel Emeklilik Uygulaması	%18.7
Evden Çalışma Uygulaması	%4.4

Fonksiyon Bazında Ücret Skalaları

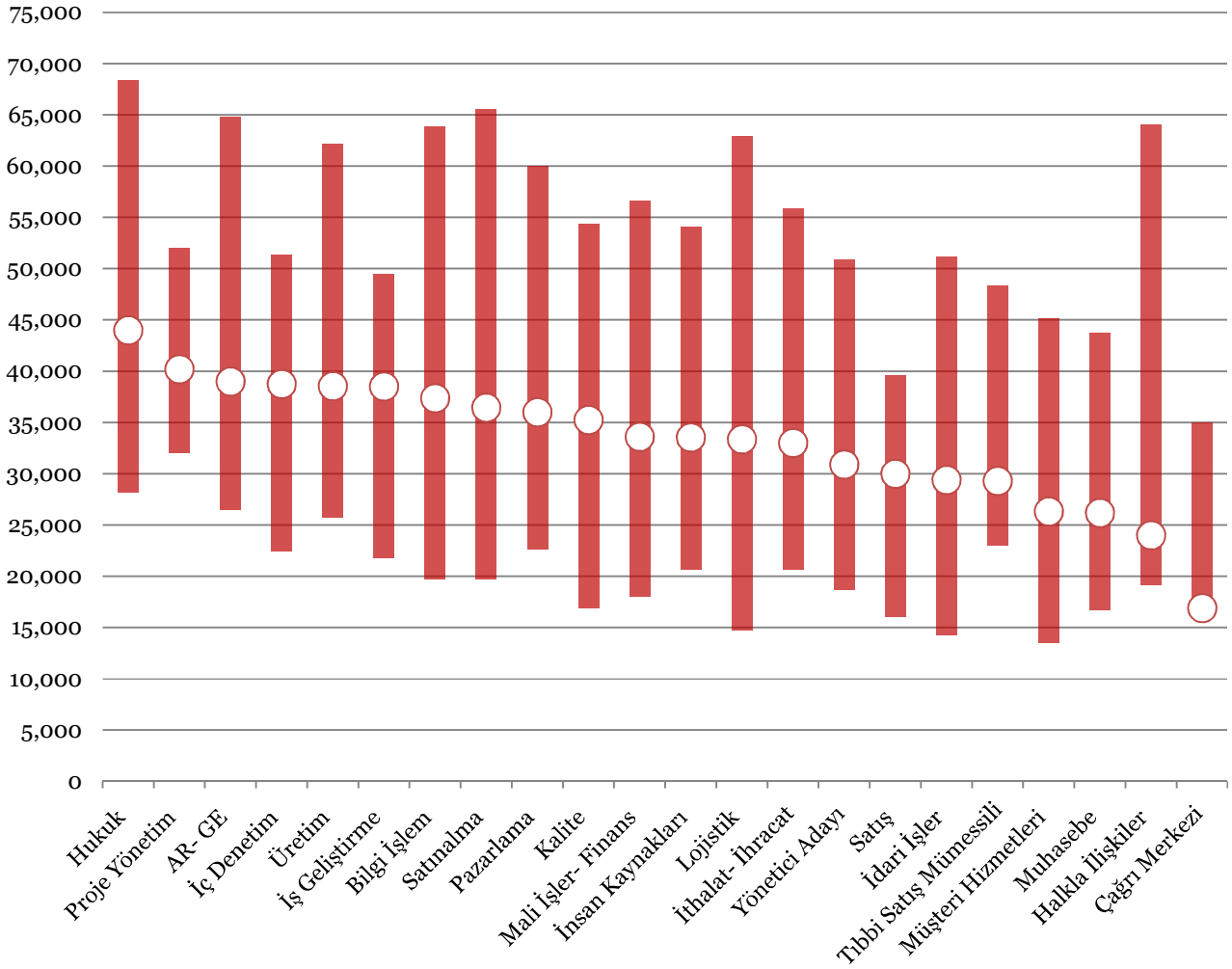
- “Ücret Alt %10”, kurumların ‘ücret skalası minimum değerlerinin’ alt %10’unu ifade eder.
- “Ücret Medyan”, kurumların ücret skalası ‘minimum’ ile ‘maksimum’ değerleri aritmetik ortalamalarının medyanını ifade eder.
- “Ücret Üst %10”, kurumların ‘ücret skalası maksimum değerlerinin’ üst %10’unu ifade eder.
- “Bant Aralığı (%)” değerleri, ilgili fonksiyonda veri sağlamış kurumların bant aralıkları ortalamalarını ifade eder.

Fonksiyonlar	Ücret Alt %10	Ücret Medyan	Ücret Üst %10	Bant Aralığı (%)
AR- GE	26,490	39,000	64,813	7.91%
Bilgi İşlem	20,318	38,250	61,639	8.67%
Çağrı Merkezi	15,214	16,900	28,890	3.09%
Halkla İlişkiler	19,165	24,000	64,048	8.35%
Hukuk	28,188	44,000	68,392	7.77%
İç Denetim	22,480	38,750	51,360	4.38%
İdari İşler	13,947	30,000	52,268	7.96%
İnsan Kaynakları	18,262	33,540	54,040	11.13%
İş Geliştirme	21,769	38,511	49,458	8.51%
İthalat- İhracat	20,620	33,000	55,840	11.44%
Kalite	16,934	35,250	54,400	9.95%
Lojistik	14,736	33,357	62,896	12.27%
Mali İşler- Finans	18,120	33,393	55,840	11.79%
Muhasebe	16,791	26,184	43,740	10.78%
Müşteri Hizmetleri	13,821	25,800	44,400	10.60%
Pazarlama	22,680	36,000	58,580	8.32%
Proje Yönetim	32,000	40,200	52,000	3.40%
Satınalma	19,800	36,000	64,857	11.04%
Satış	16,076	30,000	48,800	9.46%
Tıbbi Satış Mümessili	23,040	29,298	48,339	6.96%
Üretim	24,752	37,500	63,451	8.98%
Yönetici Adayı	18,680	30,900	50,840	9.99%

Değerler, yıllık toplam Brüt - TL olarak ifade edilmiştir.

Fonksiyon Bazında Ücret Skalaları

Grafik



Grafiğe Dair Tanım ve Açıklamalar



- “Ücret Üst %10”, kurumların ‘ücret skalası maksimum değerlerinin’ üst %10’unu ifade eder.
- “Ücret Medyan”, kurumların ücret skalası ‘minimum’ ile ‘maksimum’ değerleri aritmetik ortalamalarının medyanını ifade eder.
- “Ücret Alt %10”, kurumların ‘ücret skalası minimum değerlerinin’ alt %10’unu ifade eder.