

Finansal Risk Yönetimi Mevzuat Bilgilendirmesi

Ocak 2016



*Basel Standartlarına Uyum Kapsamında
Yayımlanan Risk Yönetimi
Düzenlemeleri*

İçerik

Bankacılık Düzenleme ve Denetleme Kurumu tarafından “Sermaye Ölçümü ve Sermaye Standartlarının Uluslararası Düzeyde Uyumlaştırılması” çalışmaları kapsamında bir dizi yeni düzenleme yayımlanmış ve/veya mevcut düzenlemelerde güncellemeye gidilmiştir. Söz konusu değişikliklere ilişkin detaylara aşağıdaki ana başlıklar halinde işbu bültende yer verilmiştir:

- Bankaların Sermaye Yeterliliğinin Ölçülmesine ve Değerlendirilmesine İlişkin Yönetmelik, Ekleri ve İlgili Tebliğler
 - Kredi Riskine Esas Tutar Hesaplamaları
 - Piyasa Riskine Esas Tutar Hesaplamaları
 - Operasyonel Riske Esas Tutar Hesaplamaları
 - Karşı Taraf Kredi Riskine Esas Tutar Hesaplamaları
 - İhtiyatlı Değerlemeye ve Alım Satım Hesaplarının Yönetimine İlişkin İlke ve Esaslar
 - Merkezi Karşı Taraflardan Kaynaklanan Riskler İçin Sermaye Yükümlülüğünün Hesaplanması
 - Kredi Riski Azaltım Tekniklerine İlişkin Tebliğde Değişiklik Yapılmasına Dair Tebliğ
 - Opsiyonlardan Kaynaklanan Piyasa Riski İçin Standart Metoda Göre Sermaye Yükümlülüğü Hesaplanmasına İlişkin Tebliğde Değişiklik Yapılması Hakkında Tebliğ
- Bankalarca Risk Yönetimine İlişkin Kamuya Yapılacak Açıklamalar Hakkında Tebliğ
- Sistemik Önemli Bankalar Hakkında Yönetmelik Taslağı
- Risk Hesaplamalarında İleri Ölçüm Yaklaşımlarına İlişkin Düzenlemeler
- Risk Yönetimi İyi Uygulama Rehberleri

Söz konusu düzenlemelere ilişkin; yapılan düzenlemelerin sermaye gereksinimi hesaplamalarına ve bankaya etkileri üzerine eğitimler, etki analizleri, teşhis ve karşılaştırma (GAP) analizleri, bu analizlere dayalı aksiyon planları oluşturulması ve bu planların uygulamaya geçirilmesi aşamaları da dahil olmak üzere her türlü konuda bize ulaşabileceğiniz iletisim bilgilerimiz bülten sonunda yer almaktadır.

Bankalara Yeni Sermaye Yükümlülükleri Geliyor...

Bankaların Sermaye Yeterliliğinin Ölçülmesine ve Değerlendirilmesine İlişkin Yönetmelik, Ekleri ve İlgili Tebliğler

Ülkemizde Düzenleme Tutarlılığı Değerlendirme Programı süreci 2015'in son çeyreğinde başlamış olup, Mart 2016'da ülkemize ilişkin değerlendirme raporunun yayımlanması ile sürecin sonlanması beklenmektedir. Bu çerçevede, BDDK tarafından Basel standartlarına tam uyumun sağlanmasına yönelik olarak yürütülen çalışmalar sonucunda ilgili düzenlemeler gözden geçirilmiştir.

Özellikle Bankaların Sermaye Yeterliliğinin Ölçülmesine ve Değerlendirilmesine İlişkin Yönetmelik bankaların mevcut sermaye gereksinimi hesaplamalarını etkileyecek değişiklikler yapılmıştır. 31 Mart 2016'da yürürlüğe girecek değişikliklerle birlikte bankalar;

- Kredi riskine esas tutar hesaplamalarında risk ağırlıklarını gözden geçirmeli;
- Kredi riski azaltımı teknik ve süreçlerini gözden geçirmeli;
- Piyasa riskine esas tutar hesaplamalarında spesifik riske ilişkin risk ağırlıklarını gözden geçirmeli;
- Piyasa riskine esas tutar hesaplamalarında genel piyasa riskine ilişkin dikey ve yatay sermaye gereksinimi hesaplamalarını gözden geçirmeli;
- Piyasa riskine esas tutar hesaplamalarında hisse senedi riskine ilişkin risk ağırlıklarını gözden geçirmeli;
- Opsiyonlardan kaynaklanan sermaye yükümlülüğü hesaplamalarında kendi fiyatlandırma modellerini kullanacak bankalar, varsayımlar ile teknik detayları içeren bir doküman hazırlamalı ve denetime hazır bulundurmalı;
- Operasyonel riske esas tutar hesaplamalarında brüt gelir tanımlarını gözden geçirmeli;
- Karşı taraf kredi riskinin ölçümü, izlenmesi ve yönetimine ilişkin süreçlerini gözden geçirmeli;
- Karşı taraf kredi riskine ilişkin kredi değerlendirme ayarlaması hesaplamalarını gerçekleştirmeli;
- Merkezi karşı taraflarla yaptıkları karşı taraf kredi riskine konu olan işlemlere ilişkin sermaye yükümlülüğü hesaplamalarını gerçekleştirmelidir.



Bankalarca Kamuya Yapılacak Açıklamalarda Kapsam Genişliyor...

Bankalarca Risk Yönetimine İlişkin Kamuya Yapılacak Açıklamalar Hakkında Tebliğ

Niceliksel bilgiler içeren

20'nin üzerinde şablon

Niteliksel bilgiler içeren

10'un üzerinde tablo

31.12.2016 tarihinden itibaren bağımsız denetime tabi

Basel II düzenlemelerinin üçüncü yapısal blokunu oluşturan Piyasa Disiplini başlığı kapsamında Bankacılık Düzenleme ve Denetleme Kurumu (BDDK) tarafından *Bankalarca Risk Yönetimine İlişkin Kamuya Yapılacak Açıklamalar Hakkında Tebliğ* yayımlanmıştır.

Risk yönetimi yaklaşımlarının ve hesaplamalarının detaylandırılması, finansal tablolar ve risk tabloların uyumlulaştırılması gibi yenilikler ile piyasa disiplini ve şeffaflığın artırılmasını hedefleyen tebliğ taslağında niteliksel ve niceliksel olmak üzere, farklı sıklıklarda (3 aylık, 6 aylık, yıllık) yayımlanacak tablo ve şablonlar yer almaktadır. Söz konusu açıklamalar yıllık faaliyet raporlarının da bir parçası olacaktır.

- İleri yöntemlerle risk hesaplamasını yapacak bankalar için detaylı açıklamalar
 - İçsel derecelendirmeye dayalı (İDD) yaklaşımına ilişkin niteliksel bilgiler ve niceliksel bilgiler içeren özet tablolar
 - Kredi değerlendirme ayarlamasına ilişkin sermaye yükümlülüğü hesaplamaları
 - Piyasa riskinin ölçümünde içsel model yaklaşımına ilişkin niteliksel bilgiler ve niceliksel bilgiler içeren özet tablolar
 - İleri ölçüm yaklaşımına (İÖY) ilişkin ek bilgiler
- Standart yöntemlerle risk hesaplamalarına devam edecek bankalar için ek açıklamalar
 - Risk iştahı, stres testleri, risk yönetimi yaklaşımları
 - Risk tutarları ile finansal tablolar arasında ilişki kurulabilmesini sağlayacak olan
 - Muhasebesel ve yasal konsolidasyona ilişkin detaylı tablolar
 - TMS uyarlı finansal tablolar ile risk tutarları arasındaki farkların kaynakları
 - Kredi riski azaltım enstrümanlarına ilişkin detaylı tablolar
 - Kredi riski azaltım ve krediye dönüşüm oranları öncesi/sonrası risk sınıfları detayları
 - Karşı taraf kredi riski ve merkezi karşı taraf (MKT) risklerine ilişkin detaylı politika ve süreç bilgileri
 - Hesaplama detayları
 - Risk sınıfları bazında kırım
 - Teminat detayları
 - Nitelikli MKT ile yapılan işlemlere ilişkin risk detayları
 - Menkul kıymetleştirme pozisyonlarına ilişkin detaylı tablolar

Türkiye’de Sistemik Öneme Sahip Bankalar Belirleniyor...

Sistemik Önemli Bankalar Hakkında Yönetmelik Taslağı

Küresel finansal kriz sonrasında, sistemik öneme sahip finansal kuruluş kavramı gündeme gelmiştir. Basel Komitesi, küresel ölçekte faaliyette bulunan sistemik önemli bankaların (Global Systemically Important Banks /G-SIB) belirlenmesi ve bu bankalara ek sermaye yükümlülüğü getirilmesine ilişkin ilkeler yayımlamıştır. Söz konusu ilkeler kapsamında belirlenen ve her yıl güncellenen G-SIB listesi kamuoyuna açıklanmaktadır. Benzer bir yaklaşımın yerel düzeyde sistemik öneme haiz bankalar için de uygulanması gerekliliği hem Basel Komitesi hem de G-20 zirvesi kapsamında gündeme gelmiş ve buna ilişkin de uluslararası ilkeler yayımlanmıştır.

Bahsi geçen gelişmeler kapsamında, BDDK da yerel düzeyde sistemik öneme sahip bankaların belirlenmesine ilişkin bir yönetmelik taslağı yayımlamıştır. Taslak yönetmelik ile getirilen önemli hususlar aşağıda yer almaktadır:

- Sistemik önemli bankaların belirlenmesinde kullanılacak olan gösterge skor aşağıdaki gibi hesaplanacak ve grupların belirlenmesi için BDDK’nın belirleyeceği eşik değerler ile karşılaştırılacaktır.

Banka gösterge skoru=

Banka gösterge tutarı/Sektör Gösterge Tutarı*10.000

- Sistemik önemli bankaların ilave çekirdek sermaye gereksinimine tabi olması öngörülmektedir.
- Söz konusu gereksinim, SKT ve BDST için öngörülen çekirdek sermaye gereksinimine ek olarak hesaplanacaktır.
- Sistemik önemli bankalar 4. grupta toplanmakta ve her bir grup için sistemik önemli banka tampon oranı farklılık göstermektedir.

İlgili Grup	Banka Tampon Oranı
4. grup (boş)	%3
3. grup	%2
2. grup	%1.5
1. grup	%1

- Söz konusu nihai banka tampon oranlarına **2016 yılından başlayarak 2019’a kadar kademeli** olarak ulaşılması hedeflenmektedir.
- Sistemik önemli banka statüsünün belirlenmesi bir önceki yılın yıl sonu konsolide verileri ile yapılacak ve bir sonraki yıl için geçerli olacak ve her yıl yenilenecektir.



Bankalar Arası Rekabette Yeni Bir Dönem Başlıyor...

Risk Hesaplamalarında İleri Ölçüm Yaklaşımları



Kredi ve Operasyonel Risk İleri Ölçüm Yaklaşımları İçin Başvuru Dönemi Resmi Olarak **2016 yılının Ocak** ayında başlıyor.

Başvurularda değerlendirilecek ana hususlar:

- Metodoloji ve dokümantasyon
- Veri Kalitesi
- Validasyon
- Bilgi Sistemleri Altyapısı

Ülkemizde, BDDK nezdinde bir süredir yürütülen “Sermaye Ölçümü ve Sermaye Standartlarının Uluslararası Düzeyde Uyumlaştırılması” çalışmaları kapsamında, yasal sermaye hesaplamalarının Basel II düzenlemelerinde yer verilen ileri ölçüm yaklaşımları ile hesaplanabilmesine ilişkin düzenlemeler yayımlanmıştır:

- Kredi Riskine Esas Tutarın İçsel Derecelendirmeye Dayalı Yaklaşımlar İle Hesaplanmasına İlişkin Tebliğ
- Operasyonel Riske Esas Tutarın İleri Ölçüm Yaklaşımı İle Hesaplanmasına İlişkin Tebliğ
- Risk Ölçüm Modelleri İle Piyasa Riskinin Hesaplanmasına ve Risk Ölçüm Modellerinin Değerlendirilmesine İlişkin Tebliğ
- İçsel Derecelendirmeye Dayalı Yaklaşımların ve İleri Ölçüm Yaklaşımının Başvuru Süreçlerine İlişkin Rehber
- İçsel Derecelendirmeye Dayalı Yaklaşımların ve İleri Ölçüm Yaklaşımının Değerlendirilmesine, Validasyonuna ve Kurumsal Yönetime İlişkin Rehber

Yasal sermaye hesaplamalarında bahsi geçen ileri yaklaşımların kullanılması BDDK'nın iznine tabidir. Söz konusu başvuru ve izin süreci oldukça kapsamlıdır.

Sermaye yeterlilik hesaplamalarında söz konusu yöntem farklılaşması, rekabet ortamını da etkileyecek; Bankalarda söz konusu yaklaşımlara ilişkin süreçlerin yapılandırılmasını hızlandıracaktır.

Risk Yönetimi Yaklaşımınız En İyi Dünya Uygulamaları İle Uyumlu Mu?

Risk Yönetimi Standartları Somutlaşıyor: İyi Uygulama Rehberleri



İyi uygulama rehberleri BDDK'nın Bankalar nezdinde denetimlerine "ölçülülük ilkesi" kapsamında dayanak teşkil edecek.

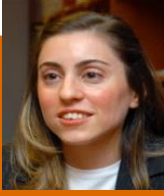
BDDK tarafından Basel düzenlemeleri ikinci yapısal bloğu kapsamında risk profillerinin belirlenmesi ve bununla uyumlu yeterli sermaye bulundurulması kapsamında içsel sermaye yeterliliği değerlendirme süreci (İSEDES) hayata geçirilmiştir. Bu kapsamda, risk yönetimi uygulamalarına ilişkin iyi uygulamalar ve standartların belirlenmesi, denetim otoritesinin denetim kapsamı konusunda yol gösterici olması amacıyla farklı riskler için aşağıdaki iyi uygulama rehberleri yayımlanmıştır.

- Piyasa Riskinin Yönetimine İlişkin Rehber
- Bankaların Kredi Yönetimine İlişkin Rehber
- İSEDES Raporu Hakkında Rehber
- Bankaların Sermaye ve Likidite Planlamasında Kullanacakları Stres Testlerine İlişkin Rehber
- Yoğunlaşma Riski Yönetimine İlişkin Rehber
- Operasyonel Risk Yönetimine İlişkin Rehber
- Likidite Riskinin Yönetimine İlişkin Rehber
- Ülke Riskinin Yönetimine İlişkin Rehber
- Faiz Oranı Riski Yönetimine İlişkin Rehber
- Karşı Taraf Kredi Riskinin Yönetimine İlişkin Rehber
- İtibar Riskinin Yönetimine İlişkin Rehber
- Bankalarda İyi Ücretlendirme Uygulamaları Hakkında Rehber
- Gerçeğe Uygun Değerin Ölçümüne İlişkin Rehber

Sorularınız ve ilgili konularla ilgili danışmanlık hizmetlerimiz için bizimle iletişime geçebilirsiniz...



Oktay Aktolun
oktay.aktolun@tr.pwc.com
0212 326 6073



Nazlı Özyürek
nazli.ozyurek@tr.pwc.com
0212 326 6830

© 2016 PwC Türkiye. Tüm hakları saklıdır. Bu belgede "PwC" ibaresi, her bir üye şirketinin ayrı birer tüzel kişilik olduğu PricewaterhouseCoopers International Limited'in bir üye şirketi olan PwC Türkiye'yi ifade etmektedir. "PwC Türkiye", Başaran Nas Bağımsız Denetim ve Serbest Muhasebeci Mali Müşavirlik A.Ş., Başaran Nas Yeminli Mali Müşavirlik A.Ş. ve PricewaterhouseCoopers Danışmanlık Hizmetleri Ltd. Şti. ticari unvanları ile Türkiye'de kurulmuş tüzel kişiliklerden oluşan PwC Türkiye organizasyonunu ifade ve temsil etmektedir.